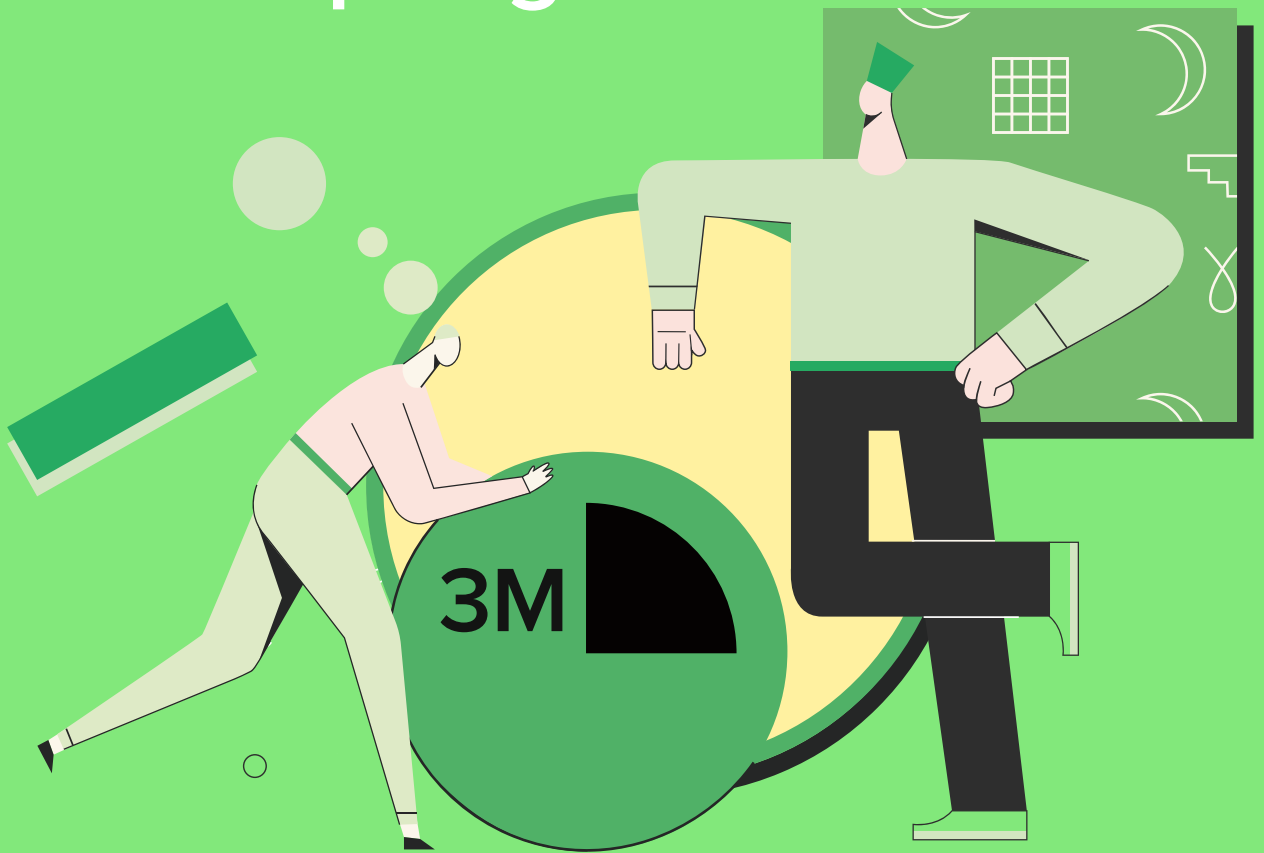


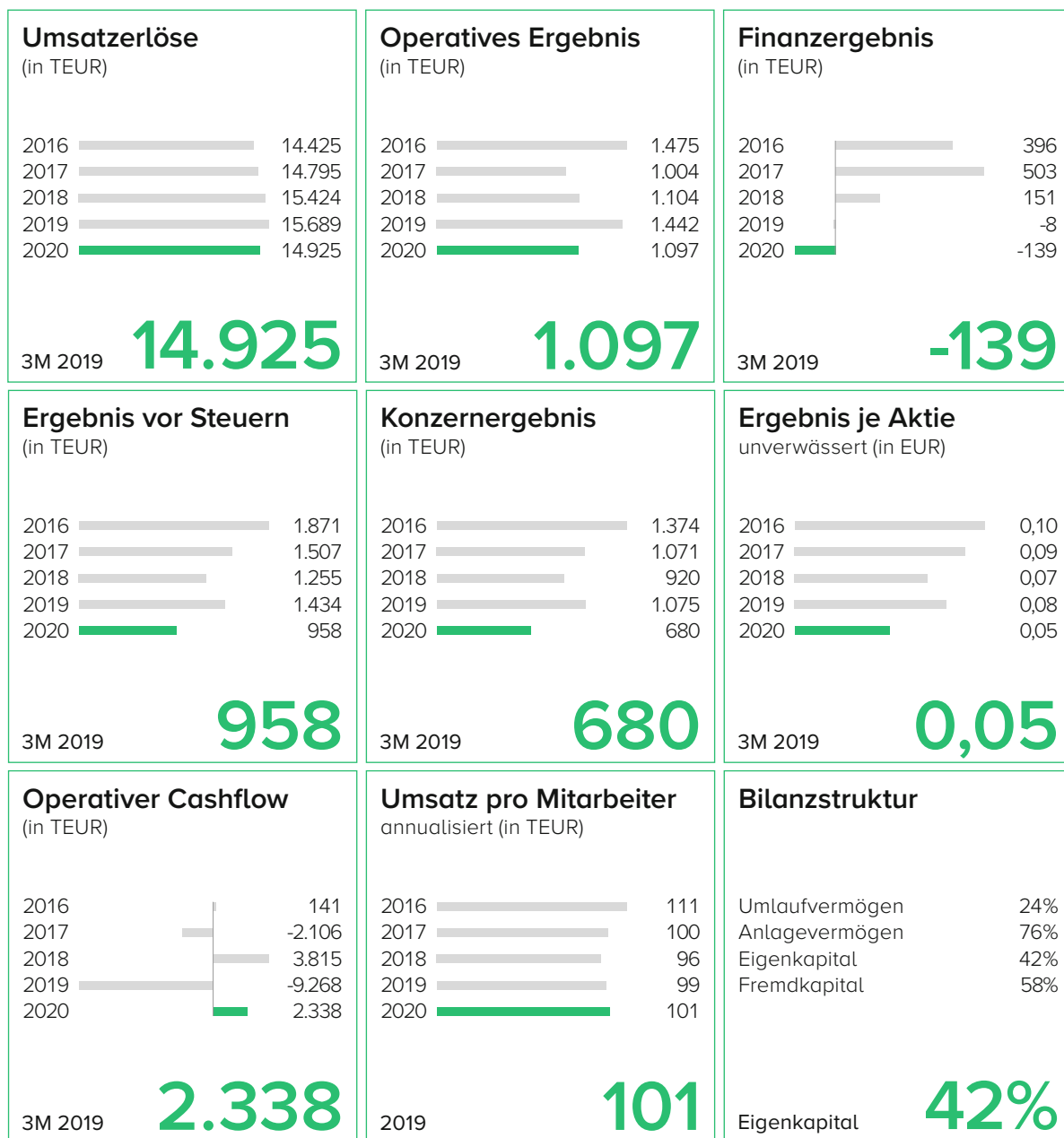
SYZIGY


ZWISCHENBERICHT ZUM 31. MÄRZ 2020

The human
experience
company



Finanzkennzahlen



<p>Umsatzerlöse nach Segmenten</p> <table border="0"> <tr> <td>Deutschland</td> <td>81%</td> </tr> <tr> <td>Großbritannien</td> <td>11%</td> </tr> <tr> <td>Sonstige</td> <td>8%</td> </tr> </table> <p>Deutschland 81%</p>	Deutschland	81%	Großbritannien	11%	Sonstige	8%	<p>Umsatzverteilung nach Kundengröße</p> <table border="0"> <tr> <td>Top 5</td> <td>34%</td> </tr> <tr> <td>Top 6-10</td> <td>15%</td> </tr> <tr> <td>Sonstige</td> <td>51%</td> </tr> </table> <p>Top 5 34%</p>	Top 5	34%	Top 6-10	15%	Sonstige	51%	<p>Umsatzverteilung nach Branchen</p> <table border="0"> <tr> <td>Automobil</td> <td>28%</td> </tr> <tr> <td>Dienstleistungen</td> <td>26%</td> </tr> <tr> <td>Finanzen/Versicherungen</td> <td>18%</td> </tr> <tr> <td>Konsumgüter</td> <td>12%</td> </tr> <tr> <td>Telekommunikation/IT</td> <td>7%</td> </tr> <tr> <td>Sonstige</td> <td>9%</td> </tr> </table> <p>Automobil 28%</p>	Automobil	28%	Dienstleistungen	26%	Finanzen/Versicherungen	18%	Konsumgüter	12%	Telekommunikation/IT	7%	Sonstige	9%
Deutschland	81%																									
Großbritannien	11%																									
Sonstige	8%																									
Top 5	34%																									
Top 6-10	15%																									
Sonstige	51%																									
Automobil	28%																									
Dienstleistungen	26%																									
Finanzen/Versicherungen	18%																									
Konsumgüter	12%																									
Telekommunikation/IT	7%																									
Sonstige	9%																									
<p>Anlagestruktur der liquiden Mittel und Wertpapiere</p> <table border="0"> <tr> <td>Bankguthaben</td> <td>45%</td> </tr> <tr> <td>Unternehmens- und Staatsanleihen</td> <td>55%</td> </tr> </table> <p>Bankguthaben 45%</p>	Bankguthaben	45%	Unternehmens- und Staatsanleihen	55%	<p>Mitarbeitersplit nach Funktionen</p> <table border="0"> <tr> <td>Strategie/Beratung</td> <td>22%</td> </tr> <tr> <td>Technologie</td> <td>18%</td> </tr> <tr> <td>Performance Marketing</td> <td>17%</td> </tr> <tr> <td>Projektmanagement</td> <td>15%</td> </tr> <tr> <td>Kreation</td> <td>14%</td> </tr> <tr> <td>Verwaltung</td> <td>14%</td> </tr> </table> <p>Strategieberatung 22%</p>	Strategie/Beratung	22%	Technologie	18%	Performance Marketing	17%	Projektmanagement	15%	Kreation	14%	Verwaltung	14%									
Bankguthaben	45%																									
Unternehmens- und Staatsanleihen	55%																									
Strategie/Beratung	22%																									
Technologie	18%																									
Performance Marketing	17%																									
Projektmanagement	15%																									
Kreation	14%																									
Verwaltung	14%																									
<p>Aktionärsstruktur</p> <table border="0"> <tr> <td>WPP plc.</td> <td>50,33%</td> </tr> <tr> <td>HANSAINVEST</td> <td>3,03%</td> </tr> <tr> <td>Hauck & Aufhäuser</td> <td>2,97%</td> </tr> <tr> <td>Eigenbesitz</td> <td>0,54%</td> </tr> <tr> <td>Streubesitz</td> <td>43,13%</td> </tr> </table> <p>WPP plc. 50,33%</p>	WPP plc.	50,33%	HANSAINVEST	3,03%	Hauck & Aufhäuser	2,97%	Eigenbesitz	0,54%	Streubesitz	43,13%																
WPP plc.	50,33%																									
HANSAINVEST	3,03%																									
Hauck & Aufhäuser	2,97%																									
Eigenbesitz	0,54%																									
Streubesitz	43,13%																									

Inhalt



5 Konzernlagebericht

12 Konzernbilanz

13 Konzerngesamtergebnisrechnung

14 Konzerneigenkapitalveränderungsrechnung

15 Konzernkapitalflussrechnung

16 Ausgewählte erläuternde Anhangangaben

21 Finanzkalender und Kontakt

ir.syzygy.de

Geschäftsentwicklung und Lage des Konzerns

In TEUR	1. Quartal		Veränd.
	2020	2019	
Umsatzerlöse	14.925	15.689	-5%
EBITDA	2.563	2.654	-3%
EBITDA-Marge	17,2%	16,9%	0,3 pp
EBIT	1.097	1.442	-24%
EBIT-Marge	7,4%	9,2%	-1,8 pp
Finanzergebnis	-139	-8	n.a.
EBT	958	1.434	-33%
Konzernergebnis	680	1.075	-37%
Ergebnis je Aktie (EUR)	0,05	0,08	-38%
Zahl der Mitarbeiter inkl. Freelancer	589	609	-3%
Liquide Mittel und Wertpapiere	9.084	12.296	-26%
Cashflow aus der betrieblichen Tätigkeit	2.338	-9.268	n.a.

1. Allgemein

Im folgenden Konzernlagebericht wird die Lage des SYZYGY Konzerns (im Folgenden „SYZYGY“, „Konzern“ oder „Gruppe“) dargestellt. Der dem Konzernlagebericht zugrunde liegende Konzernabschluss wurde nach den Regeln der International Financial Reporting Standards (IFRS) aufgestellt. Das Geschäftsjahr entspricht dem Kalenderjahr.

Der vorliegende Konzernlagebericht ist eine verkürzte Fassung und stellt einen freiwilligen Quartalsfinanzbericht dar. Das Augenmerk wird auf unternehmensrelevante Informationen gelegt. Auf Angaben des Wirtschaftsberichtes, die die allgemeine Entwicklung der Konjunktur und des Werbemarktes erläutern, wurde verzichtet. Es wird auf die Ausführungen im Geschäftsbericht 2019 verwiesen.

2. Grundlagen des Konzerns

2.1. Geschäftstätigkeit und Struktur

SYZYGY ist einer der führenden Beratungs- und Umsetzungspartner für die digitale Transformation und Strategie in Marketing und Vertrieb und gehört zu den Top 10 Unternehmen im jährlich veröffentlichten Internetagentur-Ranking des Bundesverbands Digitale Wirtschaft (BVDW) e.V. (2019: Platz 9).

SYZYGY kreiert, orchestriert und gestaltet digitale Erlebnisse und Produkte für Marken, Unternehmen und Menschen. Strategie, Produkt und Aktivierung sind die zentralen Service-Kategorien der Gruppe. Technologie ist dabei das verbindende und skalierende Element.

Die 1995 gegründete SYZYGY Gruppe beschäftigt rund 550 (Vorjahr: 560) Mitarbeiter in vier Ländern. Sie ist mit Niederlassungen in Bad Homburg v. d. Höhe, Berlin, Frankfurt, Hamburg, München, London, New York und Warschau vertreten.

Zur Gruppe gehören neben der SYZYGY AG als Holding elf Tochtergesellschaften: SYZYGY Deutschland GmbH, die Strategieberatung different GmbH, die auf Customer Centricity spezialisierte Beratung USEEDS° GmbH, SYZYGY Performance GmbH, SYZYGY Media GmbH, SYZYGY Berlin GmbH, das polnische Designstudio Ars Thanea S.A., Unique Digital Marketing Ltd., SYZYGY UK Ltd. und SYZYGY Digital Marketing Inc. Zu den Kunden gehören renommierte Marken wie AVIS, BMW, Commerzbank, Consorsbank, Daimler, Deutsche Bank, Kyocera, Luftansa, Mazda, Miles & More, mobile.de, O₂, Paypal, Porsche, Techniker Krankenkasse und Volkswagen.

2.2. Konzernsteuerung

Die Organisationsstruktur der SYZYGY Gruppe ist dezentral, wobei die SYZYGY AG als Management Holding die Tochtergesellschaften anhand von quantitativen und qualitativen Zielen (Management by Objectives) führt. Die Geschäftsführungen der einzelnen Gesellschaften operieren im Rahmen ihrer Zielvorgaben und Budgets weitgehend selbstständig. Zur Steuerung und Kontrolle des Konzerns besteht ein Controlling- und Berichtssystem, in dem die Finanzzahlen den Planwerten auf monatlicher Basis gegenübergestellt werden, und welches die wesentlichen Chancen und Risiken abbildet.

Gemäß DRS 20 sind in die Berichterstattung finanzielle und nichtfinanzielle Leistungsindikatoren aufzunehmen, sofern sie auch zur internen Steuerung des Konzerns herangezogen werden.

Finanzielle Leistungsindikatoren

Die wesentlichen finanziellen Leistungsindikatoren nach denen der SYZYGY Konzern gesteuert wird, sind Umsatzerlöse sowie der Gewinn vor Steuern und Zinsen (EBIT). Diese werden im nachfolgenden Lagebericht ausführlich dargestellt und erläutert.

Nichtfinanzielle Leistungsindikatoren

Im Rahmen der Berichterstattung zur Nachhaltigkeit hat die SYZYGY AG eine Entsprechenserklärung abgegeben, in der auf den Deutschen Nachhaltigkeitskodex und dessen einzelnen Normen eingegangen und die Relevanz für die SYZYGY Gruppe bewertet wird. Die für SYZYGY strategischen Handlungsfelder sind hierbei:

- Kundenbeziehungen,
- Mitarbeiter,
- Wachstum und Entwicklung im Konzern,
- Wirtschaftlichkeit,
- Umweltschutz und Unternehmensführung

Die SYZYGY Gruppe verfolgt eine auf nachhaltiges Wachstum ausgerichtete Unternehmensführung und leitet anhand dieser Handlungsfelder Maßnahmen ab, die für die langfristig positive Entwicklung der SYZYGY Gruppe maßgebend sind. Weitere Informationen zur Nachhaltigkeit finden sich in der Entsprechenserklärung der SYZYGY AG unter ir.syzygy.de und „Nachhaltigkeit“.

Die SYZYGY AG ist von der Aufstellung einer nicht-finanziellen Erklärung gemäß § 315b Abs. 2 Satz 2 HGB befreit. Das Mutterunternehmen, die WPP plc. St. Helier, Jersey, macht auf der Homepage unter wpp.com/wpp/sustainability/ die nichtfinanzielle Erklärung der Öffentlichkeit zugänglich.

2.3. Mitarbeiter

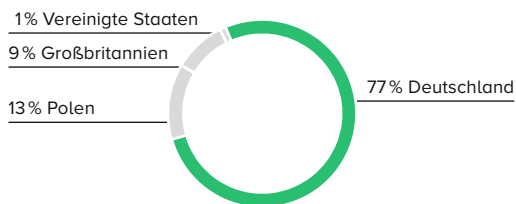
Der Personalbestand der SYZYGY Gruppe war während der Berichtsperiode stabil: Zum 31. März 2020 beschäftigte die SYZYGY Gruppe 547 festangestellte Mitarbeiterinnen und Mitarbeiter. Dies entspricht einem leichten Plus von 5 Personen im Vergleich zum 31. Dezember 2019. Im Vergleich zum Ende des Vorjahresquartales reduzierte sich der Personalbestand leicht um 15 Personen; dies rührte in erster Linie aus dem Abbau von rund 40 Personen am Standort London. Bei SYZYGY in Deutschland wurde hingegen Personal aufgebaut (+ 30 Personen).

Die Zahl der Freelancer betrug zum Stichtag rund 42 Personen (Basis: FTE), dies sind 3 Personen weniger als im März 2019.

Die folgende Tabelle zeigt die Verteilung der festangestellten Mitarbeiter nach Geografien:

Mitarbeiter	31.03.2020	31.03.2019
Deutschland	419	389
Großbritannien	50	91
Polen	72	75
Vereinigte Staaten	6	7
Gesamt	547	562

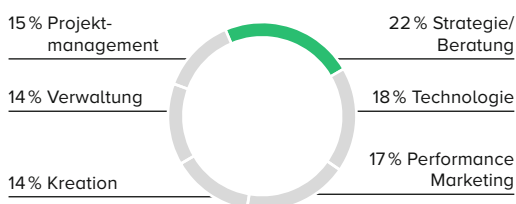
Mitarbeiter nach Geografien



Die Belegschaft nach Funktions- bzw. Arbeitsbereichen hat sich nicht wesentlich geändert und gliedert sich wie folgt:

Mitarbeiter	31.03.2020	31.03.2019
Strategie/Beratung	124	113
Technologie	98	96
Performance Marketing	91	124
Projektmanagement	80	76
Kreation	77	75
Verwaltung	77	78
Gesamt	547	562

Mitarbeitersplit nach Funktionen



Im Periodendurchschnitt waren 548 Personen – inklusive rund 42 freier Mitarbeiter – für die SYZYGY Gruppe tätig. Daraus ergibt sich ein annualisierter Umsatz je Mitarbeiter von EUR 101.000 (Vorjahr: EUR 99.000, mit durchschnittlich 607 Personen).

2.4. Vermögens-, Finanz- und Ertragslage der SYZYGY Gruppe

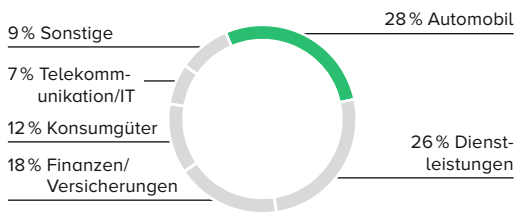
2.4.1. Ertragslage

Die Umsatzerlöse der SYZYGY Gruppe ergeben sich, indem die Billings um Mediakosten reduziert werden, die in den Performance Marketing-Gesellschaften als durchlaufende Posten einnahme- und ausgabeseitig anfallen.

In den ersten drei Monaten des Jahres reduzierten sich die Umsatzerlöse um 5 Prozent auf EUR 14,9 Mio.



Die SYZGY Gruppe ist traditionell zu einem großen Teil für Kunden der Automobilbranche in Deutschland tätig. Die Umsatzerlöse stellen sich nach Kundenbranchen wie folgt dar:



Im Vergleich zum Vorjahr haben sich aufgrund von Umsatzverschiebungen folgende Veränderungen ergeben. Der Umsatz mit Kunden im Konsumgüterbereich ist im Vergleich zum Vorjahr um acht Prozentpunkte zurückgegangen; Umsätze mit Kunden im Automobilbereich reduzierten sich um 3 Prozent. Mit Unternehmen der Dienstleistungsbranche konnten 8 Prozent höhere Umsätze erwirtschaftet werden. Die Umsatzanteile in den Bereichen Telekommunikation/IT reduzierten sich um zwei Prozentpunkte im Vergleich zum Vorjahresquartal. Mit Kunden aus dem Finanz- und Versicherungsbereich wurde im Berichtsquartal 2 Prozent mehr Umsatz generiert. Die Umsätze mit Unternehmen, die keiner dieser fünf Kernbranchen zugeordnet werden können, erhöhten sich um 3 Prozent.

Mit den zehn größten Kunden erwirtschaftete SYZGY 48 Prozent des Gesamtumsatzes. Dies ist ein Anstieg von 2 Prozentpunkten im Vergleich zum Vorjahreszeitraum und dokumentiert den Ausbau der Geschäftstätigkeit mit großen Kunden.

2.4.2. Betriebsausgaben und Abschreibungen

Die Einstandskosten der erbrachten Leistungen gingen analog zur Umsatzentwicklung ebenfalls zurück und reduzierten sich um 3 Prozent auf EUR 11,0 Mio. (Vorjahr: EUR 11,4 Mio.). Die Rohmarge sank in der Folge um 1 Prozentpunkt auf 26 Prozent.

Die allgemeinen Verwaltungskosten stiegen um 2 Prozent auf EUR 1,9 Mio. (Vorjahr: EUR 1,8 Mio.).

Dem gegenüber blieben die Vertriebs- und Marketingkosten im Berichtszeitraum 2020 mit EUR 1,3 Mio. auf dem Niveau des Vorjahresquartals.

Die Abschreibungen auf Anlagevermögen erhöhten sich von im Vorjahr EUR 1,2 Mio. auf EUR 1,5 Mio.

2.4.3. Operatives Ergebnis und EBIT-Marge

Der operative Gewinn der SYZGY Gruppe ging im Vergleich zum Vorjahreszeitraum von EUR 1,4 Mio. um 24 Prozent auf EUR 1,1 Mio. zurück, die EBIT-Marge sank folglich auf 7,4 Prozent (Vorjahr: 9,2 Prozent).

2.4.4. Finanzergebnis

SYZGY berichtet im ersten Quartal 2020 ein negatives Finanzergebnis von EUR 0,1 Mio. (Vorjahr: EUR 0,0 Mio.). Die Finanzaufwendungen ergeben sich hauptsächlich aus anteiligen Zinsaufwendungen langfristiger Verträge gemäß IFRS 16 (primär Mietverträge). Die Finanzerträge in Höhe von EUR 0,1 Mio. (Vorjahr: EUR 0,2 Mio.) aus der Anlage von Wertpapieren konnten die Aufwendungen nur teilweise kompensieren.

2.4.5. Steueraufwand, Konzernergebnis, Ergebnis je Aktie

Die Geschäftsentwicklung der SYZYGY Gruppe spiegelt sich in einem Vorsteuerergebnis von EUR 1,0 Mio. wider. Im Vorjahreszeitraum betrug das Vorsteuerergebnis EUR 1,4 Mio. Dies entspricht einem Rückgang des Ergebnisses vor Steuern um 33 Prozent. Nach Abzug von Steuern in Höhe von EUR 0,3 Mio. ergibt sich ein Konzernergebnis von EUR 0,7 Mio.

Auf Basis der durchschnittlich vorhandenen 13.421 Tausend gewinnberechtigten Aktien und nach Abzug von Minderheitsanteilen in Höhe von TEUR 27 beträgt das unverwässerte Ergebnis je Aktie EUR 0,05; dies liegt um EUR 0,03 unter dem Niveau des Vergleichszeitraumes (Vorjahresquartal: EUR 0,08).

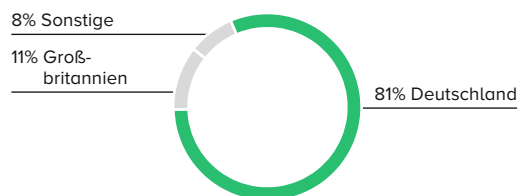
2.4.6. Segmentberichterstattung

Gemäß IFRS 8, der auf den Management-Approach abstellt, berichtet SYZYGY Segmente nach geographischen Kriterien und unterscheidet dabei zwischen Deutschland, Großbritannien sowie den sonstigen Segmenten. Letzteres enthält die Gesellschaften Ars Thanea und SYZYGY Digital Marketing Inc., die gemäß IFRS 8.13 nicht groß genug sind, um als geographisch eigenständiges Segment berichtet zu werden.

Die einzelnen Segmente trugen in den ersten drei Monaten 2020 im Vergleich zum Vorjahreszeitraum wie folgt zum Ergebnis bei:

3M (in TEUR)	Deutschland		Großbritannien		Sonstige	
	2020	2019	2020	2019	2020	2019
Umsatzerlöse (nicht konsolidiert)	12.278	11.549	1.697	2.858	1.252	1.677
Operatives Ergebnis (EBIT)	1.580	1.763	-44	-39	-127	14
Operatives Ergebnis (EBIT)	12%	15%	-3%	-1%	-10%	1%
Anteil der Umsatzerlöse am Konzernumsatz (konsolidiert)	81%	72%	11%	18%	8%	10%

Anteil Umsatzerlöse am Konzernumsatz (konsolidiert)



2.4.7. Finanzlage

SYZYGY verfügte zum Bilanzstichtag über Liquiditätsreserven in Höhe von insgesamt EUR 9,1 Mio., dies entspricht einem Anstieg um EUR 4,5 Mio. zum 31. Dezember 2019. Sowohl der Bestand der liquiden Mittel erhöhte sich von EUR 0,9 Mio. auf EUR 4,1 Mio. als auch sich der Wertpapierbestand von EUR 3,6 Mio. auf EUR 5,0 Mio. Verantwortlich für den deutlichen Anstieg der Liquiditätsreserven ist der positive operative Cashflow mit EUR 2,3 Mio. als auch die Inanspruchnahme eines Geldmarktkredits in Höhe von EUR 5,0 Mio.

55 Prozent der Mittel waren zum 31. März 2020 in Unternehmensanleihen investiert, 45 Prozent entfielen auf Bankguthaben. Die durchschnittliche Restlaufzeit der Anleihen betrug 5,7 Jahre.

Der Gesamt-Cashflow der SYZYGY Gruppe war zum Stichtag mit EUR 3,2 Mio. positiv. Ebenfalls ist der Cashflow aus der operativen Tätigkeit positiv und beträgt im Berichtszeitraum EUR 2,3 Mio. Hierzu haben das positive Konzernergebnis in Höhe von EUR 0,7 Mio., Abschreibungen in Höhe von EUR 1,5 Mio. und ein Rückgang der Forderungen aus Lieferungen und Leistungen und andere Vermögenswerte um EUR 1,0 Mio. beigetragen. Demgegenüber haben ein Rückgang der Verbindlichkeiten aus Lieferungen und Leistungen und der Steuerschulden um insgesamt EUR 0,8 Mio. den operativen Cashflow belastet. Der Cashflow aus der Investitionstätigkeit war mit EUR -3,0 Mio. negativ. Darin spiegelt sich der Saldo aus dem Erwerb und Verkauf von Wertpapieren in Höhe von EUR -2,3 Mio. wider. Ferner führte der Erwerb von konsolidierten Unternehmen (Anteilsaufstockung) und Investitionen in Vermögenswerte und Sachanlagen in Höhe von jeweils EUR -0,3 Mio. zu einem entsprechenden Mittelabfluss. Beim Cashflow aus Finanzierungstätigkeit gab es im Berichtsquartal eine mittelfristige Aufnahme von Geldmarktkrediten (EUR 5,0 Mio.) sowie eine Veränderung der Leasingverpflichtungen in Höhe von EUR -0,9 Mio.

2.4.8. Vermögenslage

Die Bilanzsumme der SYZYGY Gruppe hat sich im Berichtszeitraum im Vergleich zum 31. Dezember 2019 um EUR 3,6 Mio. auf EUR 123,1 Mio. erhöht (Voryquartal: EUR 119,5 Mio.).

Die langfristigen Vermögenswerte sind mit einem Wert von EUR 93,4 Mio. nahezu stabil geblieben (Vorquartal: EUR 93,3 Mio.). Leichte Veränderungen gab es lediglich bei den sonstigen immateriellen Vermögenswerten und Sachanlagen, diese erhöhten sich um EUR 0,8 Mio. auf EUR 32,7 Mio. sowie den Geschäfts- oder Firmenwerten, die um EUR 0,7 Mio. im Vergleich zum Vorquartal auf EUR 57,7 Mio. zurückgingen. Die kurzfristigen Vermögenswerte liegen mit EUR 29,6 Mio. deutlich unter dem Niveau des Vorjahresquartals (EUR 37,4 Mio.), aber über dem Wert von Dezember 2019 (EUR 26,1 Mio.). Der Anstieg der kurzfristigen Vermögenswerte ist primär auf die höhere Haltung an liquiden Mitteln und Wertpapieren in Höhe von EUR 9,1 Mio. gegenüber dem Jahresende 2019 in Höhe von EUR 4,5 Mio. zurückzuführen. Ferner reduzierten sich die Forderungen aus Lieferungen und Leistungen um EUR 1,7 Mio., die sonstigen kurzfristigen Vermögenswerte hingegen stiegen um EUR 0,7 Mio. im Vergleich zum Vorquartal.

Mit EUR 52,0 Mio. ist das Eigenkapital im Vergleich zum 31. Dezember 2019 um EUR 1,0 Mio. zurückgegangen. Hierfür ist ein Rückgang des übrigen Konzernergebnisses von EUR -1,5 Mio. auf EUR -3,2 Mio. verantwortlich. Dieser Posten enthält im Wesentlichen nicht realisierte Kursveränderungen bei Fremdwährungspositionen. Die Gewinnrücklagen haben sich von EUR 14,7 Mio. auf EUR 15,3 Mio. verändert. Dies entspricht einer Eigenkapitalquote von 42 Prozent.



Die kurzfristigen Schulden lagen mit EUR 31,8 Mio. über dem Wert des Jahresendes 2019 (Vorjahr: EUR 28,2 Mio.). Darin enthalten sind im Wesentlichen ein Anstieg der sonstigen Rückstellungen um EUR 2,4 Mio. auf EUR 7,3 Mio. sowie der sonstigen kurzfristigen Schulden von EUR 8,6 Mio. auf EUR 9,3 Mio.

2.5. Voraussichtliche Entwicklung der SYZYGY Gruppe

Die nachhaltige Verschiebung von Marketingbudgets auf den digitalen Kanal und die fortgesetzten Investitionen in die Digitalisierung von Prozessen in Vertrieb und Marketing bieten der SYZYGY Gruppe grundsätzlich gute Rahmenbedingungen.

Andererseits ist zu erwarten, dass die Auswirkungen der Coronavirus SARS-CoV-2-Pandemie auch zu einem rückläufigen Ausgabeverhalten der Kunden von SYZYGY führen wird. Allerdings ist es zum Zeitpunkt der Veröffentlichung dieses Quartalsberichtes kaum möglich, präzise Abschätzungen zur weiteren Entwicklung zu machen.

Die Entwicklung der Coronavirus SARS-CoV-2-Pandemie und der wirtschaftlichen Folgen ist sehr dynamisch.

Auf Basis der bisher vorliegenden Erkenntnisse rechnet die SYZYGY AG im Geschäftsjahr 2020 mit rückläufigen Umsatzerlösen im Bereich zwischen 10-20 Prozent sowie einer Profitabilität definiert als EBIT-Marge (Quotient aus EBIT und Umsatzerlösen) im mittleren einstelligen Bereich. In Deutschland werden die Umsatzerlöse im hohen einstelligen Bereich rückläufig sein, während die internationalen Gesellschaften einen Umsatzrückgang von rund 20-30 Prozent verzeichnen werden.

Mögliche Akquisitionen, die zur Wachstumsstrategie der SYZYGY Gruppe gehören, können diese Prognosen sowohl positiv als auch negativ beeinflussen. Die Ertragslage der SYZYGY Gruppe wird von der Entwicklung der operativen Einheiten und von den zukünftigen Zinserträgen der SYZYGY AG bestimmt.

Der Vorstand der SYZYGY AG bestätigt damit die im Geschäftsbericht 2019 veröffentlichte Prognose.

Bad Homburg v. d. H., 30. April 2020

SYZYGY AG
Der Vorstand

Konzernbilanz

zum 31. März 2020

Aktiva (in TEUR)	31.03.2020	31.03.2019	31.12.2019
Langfristige Vermögenswerte			
Geschäfts- oder Firmenwerte	57.695	58.587	58.435
Sonstige immaterielle Vermögenswerte und Sachanlagen	32.672	26.851	31.913
Langfristige finanzielle Vermögenswerte	200	200	200
Sonstige langfristige Vermögenswerte	206	318	274
Aktive latente Steuern	2.647	156	2.511
Summe langfristige Vermögenswerte	93.420	86.112	93.333
Kurzfristige Vermögenswerte			
Zahlungsmittel und Zahlungsmitteläquivalente	4.055	239	944
Wertpapiere	5.029	12.057	3.642
Forderungen aus Lieferungen und Leistungen sowie Vertragsvermögenswerte	18.064	22.240	19.709
Sonstige kurzfristige Vermögenswerte	2.496	2.824	1.835
Summe kurzfristige Vermögenswerte	29.644	37.360	26.130
Summe Aktiva	123.064	123.472	119.463
Passiva (in TEUR)			
Eigenkapital			
Gezeichnetes Kapital*	13.500	13.500	13.500
Kapitalrücklage	27.069	27.069	27.069
Eigene Aktien	-407	-407	-407
Übriges Konzernergebnis	-3.176	-1.781	-1.529
Gewinnrücklagen	15.310	17.832	14.657
Eigenkapital der Aktionäre der SYZGY AG	52.296	56.213	53.290
Nicht beherrschende Anteile	-343	-267	-347
Summe Eigenkapital	51.953	55.946	52.943
Langfristige Schulden			
Sonstige langfristige Schulden	37.081	38.703	36.018
Passive latente Steuern	2.274	262	2.276
Summe langfristige Schulden	39.355	38.965	38.294
Kurzfristige Schulden			
Ertragssteuerverbindlichkeiten	241	700	192
Sonstige Rückstellungen	7.346	7.647	4.927
Vertragsverbindlichkeiten	5.562	8.221	5.536
Verbindlichkeiten aus Lieferungen und Leistungen	9.260	11.102	9.007
Sonstige kurzfristige Schulden	9.347	891	8.564
Summe kurzfristige Schulden	31.756	28.561	28.226
Summe Passiva	123.064	123.472	119.463

* Im Vorjahr bestand ein bedingtes Kapital in Höhe von TEUR 1.200.

Der nachfolgende Konzernanhang ist integraler Bestandteil des Konzernabschlusses.

SYZYG AG, Bad Homburg v.d.H.

Konzerngesamtergebnisrechnung

zum 31. März 2020

In TEUR	Januar - März		Veränderung	31.12.2019
	2020	2019		
Umsatzerlöse	14.925	15.689	-5%	64.249
Einstandskosten der erbrachten Leistungen	-11.040	-11.393	-3%	-45.809
Vertriebs- und Marketingkosten	-1.275	-1.260	1%	-5.951
Allgemeine Verwaltungskosten	-1.887	-1.841	2%	-9.914
Wertminderungsaufwand, netto aus Lieferungen und Leistungen sowie Vertragsvermögenswerten	30	2	n.a.	-82
Sonstige betriebliche Erträge/Aufwendungen, netto	344	245	40%	3.010
Operatives Ergebnis (EBIT)	1.097	1.442	-24%	5.503
Finanzerträge	81	154	-47%	721
Finanzaufwendungen	-220	-162	36%	-1.024
Ergebnis vor Ertragssteuern (EBT)	958	1.434	-33%	5.200
Steuern vom Einkommen und vom Ertrag	-278	-359	-23%	-1.654
Konzernergebnis der Periode	680	1.075	-37%	3.546
davon Ergebnisanteil nicht beherrschender Anteile	27	17	59%	73
davon Ergebnisanteil der Aktionäre der SYZYG AG	653	1.058	-38%	3.473
Posten, die nicht in den Gewinn oder Verlust umgliedert werden:	0	0	n.a.	0
Posten, die anschließend möglicherweise in den Gewinn oder Verlust umgliedert werden:				
Differenzen aus Fremdwährungsumrechnung ausländischer Geschäftsbetriebe	-950	469	-303%	581
Erfolgsneutrale Änderung unrealisierter Gewinne und Verluste aus Wertpapieren der Kategorie FVTOCI nach Steuern	-720	401	n.a.	544
Übriges Konzernergebnis der Periode	-1.670	870	n.a.	1.125
Gesamtergebnis	-990	1.945	-151%	4.671
davon Gesamtergebnisanteil nicht beherrschender Anteile	4	17	-76%	77
davon Gesamtergebnisanteil der Aktionäre der SYZYG AG	-994	1.928	-152%	4.594
Ergebnis je Aktie aus fortgeführter Geschäftstätigkeit (unverwässert und verwässert in EUR)	0,05	0,08	-38%	0,26

Der nachfolgende Konzernanhang ist integraler Bestandteil des Konzernabschlusses.

Konzerneigenkapitalveränderungsrechnung

zum 31. März 2020

In TEUR	Anzahl Aktien (in 1.000 Stück)	Gezeichnetes Kapital	Kapitalrücklage	Eigene Aktien	Gewinnrücklage	Übriges Konzern- ergebnis				Summe Eigenkapital
						Währungsumrechnung	Unrealisierte Gewinne und Verluste	Anteile der Aktionäre der SYZGY AG	nicht beherrschende Anteile	
1. Januar 2019	13.500	13.500	27.069	-407	16.774	-2.297	-354	54.285	-284	54.001
Anpassungen aus erstmaliger Anwendung IFRS 9					268			268	0	268
1. Januar 2019, angepasst	13.500	13.500	27.069	-407	17.042	-2.297	-354	54.553	-284	54.269
Konzernergebnis der Periode					3.467			3.467	73	3.540
Übriges Konzernergebnis der Periode						578	544	1.122	4	1.126
Gesamtergebnis					3.467	578	544	4.589	77	4.666
Dividende					-5.370			-5.370	0	-5.370
Auszahlungen an nicht beherrschende Anteile					-482			-482	-140	-622
31. Dezember 2019	13.500	13.500	27.069	-407	14.657	-1.719	190	53.290	-347	52.943
1. Januar 2020	13.500	13.500	27.069	-407	14.657	-1.719	190	53.290	-347	52.943
Anpassungen aus erstmaliger Anwendung IFRS 16								0	0	0
1. Januar 2020, angepasst	13.500	13.500	27.069	-407	14.657	-1.719	190	53.290	-347	52.943
Konzernergebnis der Periode					653			653	27	680
Übriges Konzernergebnis der Periode						-927	-720	-1.647	-23	-1.670
Gesamtergebnis					653	-927	-720	-994	4	-990
31. März 2020	13.500	13.500	27.069	-407	15.310	-2.646	-530	52.296	-343	51.953

Der nachfolgende Konzernanhang ist integraler Bestandteil des Konzernabschlusses.

SYZGY AG, Bad Homburg v.d.H.

Konzernkapitalflussrechnung

zum 31. März 2020

In TEUR	Januar - März		
	2020	2019	2019
Konzernergebnis der Periode	680	1.075	3.540
Anpassungen um nicht liquiditätswirksame Effekte:			
– Abschreibungen auf langfristige Vermögenswerte	1.466	1.251	5.381
– Gewinne (-) und Verluste (+) aus dem Verkauf von Wertpapieren	-10	-40	-114
– Gewinne (-) und Verluste (+) aus Abgängen von Gegenständen des Sachanlagevermögens und immateriellen Vermögenswerten	0	67	3.175
– Änderung der Kaufpreis-Verbindlichkeiten	10	0	-1.345
– Gewinne (-) und Verluste (+) aus Abgängen von Finanzanlagen	0	0	0
– Sonstige nicht zahlungswirksame Aufwendungen (+) / Erträge (-)	24	-67	31
Veränderungen der:			
– Forderungen aus Lieferungen und Leistungen und anderen Vermögenswerten, die nicht der Investitions- und Finanzierungstätigkeit zuzuordnen sind	969	-3.624	415
– erhaltenen Anzahlungen	24	-1.169	-3.937
– Verbindlichkeiten aus Lieferungen und Leistungen sowie anderer Passiva, die nicht der Investitions- oder Finanzierungstätigkeit zuzuordnen sind	-745	-6.705	-11.066
– Steuerschulden und latente Steuern	-80	-56	-538
Cashflow aus der operativen Tätigkeit	2.338	-9.268	-4.458
Veränderung der langfristigen Vermögenswerte	70	-21	23
Investitionen in immaterielle Vermögenswerte und Sachanlagen	-279	-422	-2.114
Erwerb von Wertpapieren	-3.258	-2.789	-6.870
Verkauf von Wertpapieren	988	1.955	14.806
Veränderungen der Finanzanlagen	0	-163	-40
Erwerb von konsolidierten Unternehmen abzüglich erworbener flüssiger Mittel	-320	-462	-1.352
Aufzinsung Leasingverpflichtungen	-177	0	-682
Cashflow aus der Investitionstätigkeit	-2.976	-1.902	3.771
Veränderung der Kredite bei Finanzinstituten	4.736	-25	-1.054
Tilgungszahlungen Leasing-Verpflichtungen	-879	0	3.227
gezahlte Dividende an Minderheitsgesellschafter	0	0	-622
gezahlte Dividende an Aktionäre der SYZGY AG	0	0	-5.370
Cashflow aus der Finanzierungstätigkeit	3.857	-25	-10.273
Cashflow gesamt	3.219	-11.195	-10.960
Zahlungsmittel und Zahlungsmitteläquivalente zum Periodenanfang	944	11.519	11.519
Währungsveränderungen	-108	-85	385
Zahlungsmittel und Zahlungsmitteläquivalente zum Periodenende	4.055	239	944

Der nachfolgende Konzernanhang ist integraler Bestandteil des Konzernabschlusses.

Ausgewählte erläuternde Anhangangaben

Rechnungslegung

Der Finanzbericht der SYZYG AG für die ersten 3 Monate 2020 umfasst nach den Vorschriften § 50 Abs. 6 BörsO FWB i. V. m. § 37 w WpHG einen Konzernzwischenabschluss und einen Konzernzwischenlagebericht. Der Konzernzwischenabschluss wurde nach den Vorschriften der International Financial Reporting Standards (IFRS) für die Zwischenberichterstattung aufgestellt, wie sie in der Europäischen Union anzuwenden sind. Dabei wurde der ungeprüfte Zwischenabschluss unter Beachtung der Regelungen des IAS 34 sowie in Übereinstimmung mit DRS 16 erstellt. Dementsprechend wurde ein verkürzter Berichtsumfang gegenüber dem Konzernabschluss zum 31. Dezember 2019 gewählt. Der Lagebericht wurde unter den anwendbaren Vorschriften des WpHG aufgestellt. Der Konzernzwischenbericht ist keiner prüferischen Durchsicht gemäß § 37 w Abs. 7 WpHG unterzogen worden.

Die Rechnungslegungs- und Konsolidierungsgrundsätze werden angewendet, wie im Konzernanhang zum Geschäftsbericht 2019 beschrieben. Ebenso werden die einzelnen Positionen der Bilanz und der Konzerngesamtergebnisrechnung zu den gleichen Bewertungsgrundsätzen dargestellt, wie sie im Geschäftsbericht 2019 beschrieben und angewendet wurden. Die vorliegenden Geschäftszahlen und -angaben sind daher im Zusammenhang mit dem Geschäftsbericht zum Konzernabschluss 2019 zu lesen.

Geschäftstätigkeit der SYZYG Gruppe

Die SYZYG Gruppe ist einer der führenden Beratungs- und Umsetzungspartner für die Transformation in Marketing und Vertrieb.

Die SYZYG AG nimmt die Aufgaben einer geschäftsführenden Holding wahr, indem sie zentrale Dienstleistungen im Bereich Strategie, Kreation, Planung, Rechnungswesen, IT-Infrastruktur und Finanzierung für ihre Tochtergesellschaften erbringt. Ferner unterstützt die SYZYG AG die Tochtergesellschaften bei Neugeschäftsaktivitäten.

Die Tochtergesellschaften üben als operative Einheiten das Beratungs- und Dienstleistungsgeschäft aus. Mit Niederlassungen in Bad Homburg v. d. H., Berlin, Frankfurt am Main, Hamburg, London, München, New York und Warschau bieten sie Großunternehmen ein ganzheitliches Dienstleistungsspektrum: von der strategischen Beratung über Projektplanung, Konzeption und Gestaltung bis hin zur technischen Realisierung von Markenplattformen, Business Applikationen, Websites, Hosting, Online-Kampagnen und Mobile Apps. Einen bedeutenden Geschäftsbereich stellen darüber hinaus Performance Marketing-Services wie Beratung und Analyse von Daten sowie Suchmaschinenmarketing und -optimierung dar. Überdies unterstützt SYZYG Kunden im Bereich Customer Experience sowie Usability und begleitet sie durch alle Phasen des User Centered Design Prozesses. Digitale Illustrationen, Virtual Reality (VR) und Augmented Reality (AR) sowie Animationen komplettieren das Serviceangebot.

Die Geschäftsschwerpunkte liegen in den Branchen Automobil, Telekommunikation/IT, Dienstleistungen, Konsumgüter sowie Finanzen/Versicherungen.

Konsolidierungskreis und -grundsätze

In den Konzernabschluss zum 31. März 2020 wurden neben der SYZYG AG folgende Tochterunternehmen vollkonsolidiert:

- Ars Thanea S.A., Warschau, Polen
(kurz: Ars Thanea)
- SYZYG Performance GmbH, München, Deutschland (kurz: SYZYG Performance)
- different GmbH, Berlin, Deutschland
(kurz: different)
- SYZYG Berlin GmbH, Berlin, Deutschland
(kurz: SYZYG Berlin)
- SYZYG Deutschland GmbH, Bad Homburg v. d. H., Deutschland
(kurz: SYZYG Deutschland)
- SYZYG Digital Marketing Inc., New York City, Vereinigte Staaten von Amerika
(kurz: SYZYG NY)

- SYZYGY Media GmbH, Hamburg, Deutschland (kurz: SYZYGY Media)
- SYZYGY UK Ltd., London, Großbritannien (kurz: SYZYGY UK)
- Unique Digital Marketing Ltd., London, Großbritannien (kurz: Unique Digital UK)
- USEEDS° GmbH, Berlin, Deutschland (kurz: USEEDS)

SYZYGY hat mit Wirkung zum 1. Januar 2020 die Beteiligung an der USEEDS° GmbH um 10 Prozent auf nunmehr 100 Prozent der Anteile aufgestockt. Die Eintragung in das Handelsregister erfolgte am 28. März 2020.

Angaben zu den allgemeinen Konsolidierungsgrundsätzen finden sich im Geschäftsbericht des Jahres 2019 ab Seite 68.

Segmentberichterstattung

Die Anwendung des IFRS 8 fordert eine Segmentberichterstattung entsprechend der internen Steuerung (Management-Approach) des Konzerns. Vor diesem Hintergrund berichtet SYZYGY über die Segmente nach einer geographischen Abgrenzung.

Die SYZYGY AG als Holdinggesellschaft erbringt hauptsächlich Serviceleistungen an die operativen Einheiten und ist deshalb von diesen getrennt im Bereich Zentralfunktion zu betrachten. Das Segment Deutschland setzt sich aus different, SYZYGY Berlin, SYZYGY Deutschland, SYZYGY Media, SYZYGY Performance und USEEDS zusammen. Das Segment Großbritannien umfasst SYZYGY UK und Unique Digital UK. SYZYGY NY und Ars Thanea werden gemeinsam im Bereich „sonstige Segmente“ dargestellt.

Die einzelnen Segmente wenden dieselben Rechnungslegungsgrundsätze wie der Gesamtkonzern an. Die SYZYGY AG beurteilt die Leistungen der Segmente vorrangig anhand des Umsatzes und des EBIT. Die Zuordnung der Umsatzerlöse gegenüber Dritten erfolgt nach dem Sitz der verkaufenden Unternehmenseinheit. Die Angaben zu den geografischen Gebieten in Bezug auf die Segmentumsatzerlöse sowie die langfristigen Vermögenswerte ergeben sich aus den unten zusammengefassten Segmentangaben. Die in der Segmentberichterstattung ausgewiesenen Umsatzerlöse setzen sich aus Umsatzerlösen gegenüber externen Kunden und intersegmentären Umsätzen zusammen. Die Transaktionen innerhalb der Segmente, die grundsätzlich zu Marktpreisen verrechnet werden, wurden eliminiert.

Das Segmentvermögen entspricht der Summe aller Aktiva zuzüglich der auf das jeweilige Segment entfallenden Geschäfts- oder Firmenwerte, gemindert um die Forderungen, die auf Unternehmen des gleichen Segments entfallen.

Die Segmentinvestitionen umfassen Investitionen in immaterielle Vermögenswerte und Sachanlagen.

Die Segmentschulden entsprechen der Summe aller Passiva ohne Eigenkapital, zuzüglich der auf das jeweilige Segment entfallenden Anteile der Minderheiten sowie latenter Steuern auf die jeweiligen immateriellen Vermögenswerte, und gemindert um die Verbindlichkeiten, die auf Unternehmen des gleichen Segments entfallen.

31.03.2020 (in TEUR)	Deutschland	Großbritannien	Sonstige Segmente	Zentralfunktion	Konsolidierung	Gesamt
Billings	24.587	3.111	1.614	61	-375	28.998
Mediakosten	-12.309	-1.414	-362	0	12	-14.073
Umsatzerlöse	12.278	1.697	1.252	61	-363	14.925
davon Innenumsätze	21	3	351	0	-375	0
Operatives Ergebnis (EBIT)	1.580	-44	-127	-365	53	1.097
Finanzergebnis	-42	-66	-4	-7	-20	-139
Ergebnis vor Ertragssteuern (EBT)	1.538	-110	-131	-372	33	958
Vermögenswerte	76.911	21.019	8.793	99.184	-82.843	123.064
Davon Langfristige Vermögenswerte	61.853	15.482	6.715	5.864	453	90.367
Davon Geschäfts- oder Firmenwerte	43.505	8.024	6.166	0	0	57.695
Investitionen	126	4	32	2.593	0	2.755
Abschreibungen	722	298	140	265	41	1.466
Wertminderungsaufwand für Geschäfts- oder Firmenwert	0	0	0	0	0	0
Segmentsschulden	36.539	10.459	1.541	33.729	-11.157	71.111
Mitarbeiter am Bilanzstichtag	386	50	78	33	0	547

31.03.2019 (in TEUR)	Deutschland	Großbritannien	Sonstige Segmente	Zentralfunktion	Konsolidierung	Gesamt
Billings	26.383	4.719	8.682	8	-404	39.388
Mediakosten	-14.834	-1.861	-7.005		1	-23.699
Umsatzerlöse	11.549	2.858	1.677	8	-403	15.689
davon Innenumsätze	175	10	220		-405	0
Operatives Ergebnis (EBIT)	1.763	-39	14	-303	7	1.442
Finanzergebnis	36	-65	-7	28	0	-8
Ergebnis vor Ertragssteuern (EBT)	1.799	-104	7	-275	7	1.434
Vermögenswerte	78.323	55.528	14.153	89.652	-114.184	123.472
Davon Langfristige Vermögenswerte	55.920	17.034	7.457	5.066	-38	85.439
Davon Geschäfts- oder Firmenwerte	43.755	8.308	6.525	0	0	58.588
Investitionen	9.180	7.134	756	4.087	0	21.157
Abschreibungen	679	303	132	452	-315	1.251
Wertminderungsaufwand für Geschäfts- oder Firmenwert	0	0	0	0	0	0
Segmentsschulden	29.381	12.449	5.929	30.786	-11.019	67.526
Mitarbeiter am Bilanzstichtag	365	91	82	24	0	562

Eigene Aktien

SYZGY ist berechtigt, eigene Aktien wieder zu veräußern, einzuziehen oder sie Dritten im Rahmen des Erwerbs von Unternehmen anzubieten. SYZGY stehen aus eigenen Aktien keine Dividenden- oder Stimmrechte zu. Der Umfang des Aktienrückkaufs wird als Abzugsposten vom Eigenkapital in einem eigenen Posten ausgewiesen.

Am 29. Mai 2015 hat die Hauptversammlung den Vorstand ermächtigt, bis zum 28. Mai 2020 insgesamt bis zu 10 Prozent der ausstehenden Aktien der SYZGY zu erwerben. SYZGY ist berechtigt, die eigenen Aktien wieder zu veräußern, einzuziehen, Mitarbeitern des Unternehmens als Kompensation oder Dritten eigene Aktien im Rahmen des Erwerbs von Unternehmen anzubieten.

Zum 31. März 2020 befanden sich wie im Vorjahr 73.528 eigene Aktien zu durchschnittlichen Anschaffungskosten von EUR 5,54 im Bestand des Unternehmens.

Directors' Dealings

Die Aktienbestände der Organe und die im Berichtszeitraum erfolgten Transaktionen sind in den folgenden Tabellen dargestellt:

Vorstände: Aktien

Anzahl	Lars Lehne	Erwin Greiner	Frank Ladner	Gesamt
Stand: 31.12.2019	10.000	0	0	10.000
Käufe	0	0	0	0
Verkäufe	0	0	0	0
Stand: 31.03.2020	10.000	0	0	10.000

Aufsichtsräte: Aktien

Anzahl	Wilfried Beeck	Dominic Grainger	Andrew Payne	Gesamt
Stand: 31.12.2019	10.000	0	0	10.000
Käufe	5.000	0	0	5.000
Verkäufe	0	0	0	0
Stand: 31.03.2020	15.000	0	0	15.000

Die Vorstände und Aufsichtsratsmitglieder halten keine Optionen.

Vorstände: Phantom Stocks

Anzahl	Lars Lehne	Erwin Greiner	Frank Ladner	Gesamt
Stand: 31.12.2019	144.000	80.000	55.000	279.000
Zugänge	0	0	0	0
Abgänge	0	0	0	0
Stand: 31.03.2020	144.000	80.000	55.000	279.000

Das Phantom Stock Programm wurde in 2015 aufgelegt. Hierbei erhält der Berechtigte die Differenz zwischen dem Aktienkurs bei Gewährung und dem Aktienkurs bei Ausübung der Phantom Stocks als Sonderzahlung. 40 Prozent der gewährten Phantom Stocks (Tranche 1) können frühestens nach 2 Jahren ausgeübt werden und verfallen spätestens nach 3 Jahren, 60 Prozent der gewährten Phantom Stocks (Tranche 2) können frühestens nach 3 Jahren ausgeübt werden und verfallen spätestens nach 4 Jahren. Die maximale Kurssteigerung ist bei der Tranche 1 auf 60 Prozent und bei der Tranche 2 auf 90 Prozent begrenzt.

Der Basiskurs beträgt EUR 9,13 bei Lars Lehne und EUR 11,25 bei Erwin Greiner und Frank Ladner.

Weiterführende Informationen finden sich im Geschäftsbericht 2019 ab Seite 57.

Aktionärsstruktur

Die Aktionärsstruktur zum 31. März 2020 hat sich im Vergleich zum 31. Dezember 2019 nicht verändert.

Zum Stichtag wurden die Anteile wie folgt gehalten:

In Tsd.	Aktien	in Prozent
WPP plc., St. Helier	6.795	50,33
HANSAINVEST	408	3,03
Hauck & Aufhäuser Fund Services S.A.	401	2,97
Streubesitz	5.822	43,13
Eigene Aktien	74	0,54
Gesamt	13.500	100,00

Bad Homburg v. d. H., den 28. April 2020
SYZYGY AG

Der Vorstand

Finanzkalender 2020

Zwischenbericht zum 30. Juni	Jahreshaupt- versammlung, Frankfurt*	Zwischenbericht zum 30. September
31.07.	27.10.	30.10.
Deutsches Eigenkapitalforum, Frankfurt*	MKK – Münchner Kapitalmarkt Konferenz*	
16.-18.11.	08.-09.12.	

Bei allen Terminen Änderungen vorbehalten.

* Aktuelle Informationen erhalten Sie auf ir.syzygy.net

KONTAKT/IMPRESSUM

S/Z/Y/G/Y

SYZYGY AG
HOREXSTRASSE 28
61352 BAD HOMBURG V.D.H.
T +49 6172 9488-252
F +49 6172 9488-270
IR@SYZYGY.NET
SYZYGY.NET

VORSITZENDER DES AUFSICHTSRATS:
WILFRIED BEECK
VORSTAND:
ERWIN GREINER, FRANK LADNER

TEXT/REDAKTION: SYZYGY AG
FOTOGRAFIE:
SYZYGY, ADOBE STOCK, FRANZISKA TAFFELT,
ANETA POMIECZYNSKA

S / Z / G /